

北非撒哈拉沙漠傳奇

埃及西奈山神殿光影之旅

- 沙漠與海的交響曲 -

地圖



一眼千年 · 走進法老的國度 穿越沙漠與星辰，與神話並行

穿越千年尼羅河，深入法老王的傳奇，
聆聽沙漠與海的共鳴，遙想摩西奔赴應許之地。

埃及，四大古文明之首，
是開啟北非伊斯蘭文明之旅的絕佳起點。
金字塔見證無數英雄傳奇，
欣賞阿布辛貝神殿的燈光秀與撒哈拉星空令人震撼。
帝王谷壁畫展現古埃及藝術極致，
紅海之濱則訴說摩西帶領子民的信仰之路。



見證古文明瑰寶

氣勢磅礴大埃及博物館 × 開羅埃及博物館



全新落成的大埃及博物館位於金字塔旁，結合現代建築與古老意象，收藏有全套圖坦卡門陪葬品與數千件文物。

開羅埃及博物館則見證百年歷史，擁有最完整的木乃伊、法老像、雕刻群，讓您沉浸於古埃及的輝煌年代。



圖坦卡門陪葬聖物罐
象徵保護靈魂的四大神祇，細膩的雕刻技術體現王室尊榮。



阿努比斯守護雕像
古埃及冥界之神，守護靈魂通往來世的旅程，是博物館中最具神秘感的展品之一。



黃金聖棺震撼現場
超過百公斤的純金打造，展現古埃及工藝極致，是大博物館中最耀眼的焦點。

揭開埃及 兩大陵寢 之神秘面紗



帝王谷 × 帝后谷 | 壁畫中的永恆靈魂

走訪帝王谷與帝后谷，這是埃及保存最完整、最華麗的古墓群，每一道壁畫、每一處神祕圖騰，都訴說著法老與后妃們不朽的傳說。



獨家安排陵墓

1. 塞提一世
2. 圖坦卡門
3. 妮菲塔莉

由專業導遊現場解說，每一幅圖像、每一層密道，皆有其神話與祈願的力量。



沙漠與海的共鳴

體驗古文明 × 渡假勝地的雙重魅力

走訪帝王谷和帝后谷，埃及保存最華麗壁畫之旅，沉浸這片古老陵墓之中，深入挖掘宏偉墓穴的歷史故事。

專業導遊將為您解讀每一道壁畫，感受埃及文明的精髓。

穿越千年壁畫的神祕，延伸至紅海深處的蔚藍

紅海之濱：夏姆雪赫的歐式悠閒

享受陽光與海風，漫步於紅海蔚藍海岸，感受與沙漠截然不同的放鬆節奏。

從帝王壁畫到碧海藍天，是一次跨越時空的完美旅行。

神聖地標三部曲

靈魂的階梯 × 古信仰的迴聲 × 建築的智慧



西奈山 & 聖凱薩琳修道院

西奈山不僅是摩西領受十誡的地方，更是猶太教、基督宗教與伊斯蘭教共同尊崇的聖山。位於山腳下的聖凱薩琳修道院，已有超過 1,400 年歷史，靜靜守護著來訪者的信仰與平靜。



穿越歷史的階梯懸空教堂

建於公元 3 世紀，是埃及最古老的教堂之一。

因建築橫跨古羅馬巴比倫要塞入口，形成「高懸半空」的視覺印象而得名。



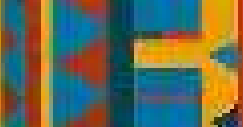
埃及真金字塔的奇蹟紅色金字塔

金字塔真正形式的起點

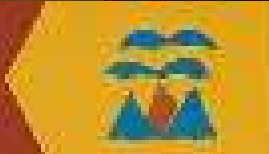
位於達舒爾地區，為法老斯尼夫魯所建。因採用紅色石灰岩而得名，以精準角度與平衡結構打下後代金字塔設計基礎。

色彩 · 神殿 · 信仰

從神聖的石柱到彩繪村落，走進真實且瑰麗的埃及面貌



卡納克神殿 Karnak



埃及最大神殿群之一，歷經數位法老擴建與雕刻，氣勢磅礴如史詩般的宗教建築博物館。



努比亞村 Nubian Village

走進尼羅河畔最繽紛的村落，家家戶戶都是壁畫，織布聲、小販聲與小孩笑聲構築出真實而溫暖的生活樂章。



聖喬治教堂 St. George Church



科普特基督教最古老教堂之一，圓頂與大理石柱廊展現深厚歷史與東方基督教的藝術風格。

費萊神殿 Philae Temple 伊西斯神殿



「埃及的珍珠」，浮於湖上的艾西斯女神神殿，象徵生命與母性的庇佑，水天一色的畫面令人心醉。

最浪漫的神殿

阿布辛貝 Abu Simbel

在星空與神祇之間，聆聽千年文明的心跳。



白日之莊嚴 × 夜晚之神秘

從壯麗的石雕與太陽對齊的古老設計，到夜晚星空下的光雕詠嘆，阿布辛貝是一座真正能跨越時間的神殿。日出之時，拉美西斯雕像沐浴光芒；入夜之後，神祇的臉龐在燈光中閃耀，彷彿訴說著三千年文明不滅的傳說。



五星 Ultra Luxury

尼羅河遊輪五天四夜



跟隨尼羅河的呼吸，展開一場奢華、舒適、緩慢流動的旅程。

埃及頂級住宿精選

在歷史與現代之間，體驗奢華的極致



Four Seasons Hotel Cairo
at Nile Plaza

開羅尼羅河畔
四季酒店

赫里奧波利斯心臟地區
華爾道夫酒店

Waldorf Astoria Seasons

讓自己沉醉於埃及文化的壯麗之中，並享受一系列的正宗體驗。透過我們的私人禮賓服務、煥發活力的水療中心，以及精心策劃的用餐概念，探索非凡的服務。我們可輕鬆前往開羅的地標。



努比亞風情旅館

Seti Abu Simbel Lake Resort

位於拉美西斯二世神廟腳下，俯瞰納賽爾湖，是參觀阿布辛貝及欣賞燈光秀後的最佳住宿點。飯店提供風景優美的泳池區、鬱鬱蔥蔥的花園和努比亞風格的住宿。



夏姆赫雪 四季度假酒店

Four Seasons Resort Sharm El Sheikh

以其卓越的設施、貼心的服務和迷人的自然環境而受到旅客讚譽。旅客通常感受到超越期待的奢華與舒適，結合自然美景和一流服務，讓整段旅程成為難忘的回憶。





味蕾中的埃及故事



每一道菜，都是一段文明的記憶



埃及烤肉串 kabab

將肉塊串起燒烤，經過烘烤的過程肉質鮮嫩多汁，搭配香菜 番茄和洋蔥等新鮮蔬果，呈現出豐富多層次的口感和風味。



埃及烤餅 Eish Masri

埃及必備美食之一，如同白米飯一樣重要。新鮮出爐時外觀飽滿、熱呼呼，但稍晾後會微扁，撕開後呈空心，具有韌性，適合搭配蔬菜、肉類享用。烤餅成為埃及人三餐的必備美食。



埃及蔬菜包飯 Mahshi

埃及飲食中的經典之一，通常以蔬菜為主，再將充滿香料的火飯或碎肉填入，搭配豐富香料和調味料，展現當地豐富的口味和傳統料理技巧。



黑暗料理-埃及翡翠湯

葉子剁碎後與高湯和香料一起烹調，外觀滑膩，有人形容看起來像“綠鼻涕”，在埃及被視為一道經典美味，有濃郁的高湯味和特殊的口感。



參考航班

以上為參考航班，實際航班時間依說明會資料為主(國內航班異動頻繁，會另行通知)

搭乘	城市	參考航班	航班時間		飛行時間
去程	桃園 / 杜拜	EK367	23:35	04:20	約 8 小時 45 分
	杜拜 / 開羅	EK927	08:15	10:50	約 3 小時 50 分
中段	開羅 / 夏姆雪赫	MS24	13:45	14:50	約 1 小時 05 分
	夏姆雪赫 / 開羅	MS24	16:30	18:55	約 2 小時 25 分
	開羅 / 路克索	MS262	21:00	22:00	約 1 小時 00 分
	亞斯文 / 開羅	MS150	14:40	16:10	約 1 小時 30 分
回程	開羅 / 杜拜	EK924	20:05	00:40	約 4 小時 35 分
	杜拜 / 桃園	EK366	03:40	16:15	約 8 小時 35 分

行程內容

Day 01 桃園 → 杜拜

每次出發都對嶄新的旅程有所期待，這是身為旅人的一種態度。對於埃及的一千種想像。在這片神秘的土地上，期望著深入感受世界奇蹟「吉薩金字塔」的宏偉，探索豐富的古代文明；期盼著沉浸在獨特的埃及文化中，聆聽傳統音樂，品味當地食物；更令人動容的是，期待在這片土地上，發現一段屬於自己的歷史冒險，彷彿時光穿越般感受著埃及神秘的魅力。

餐食：晚 機上餐

住宿：機上

Day 02 杜拜 → 開羅 → 薩拉丁城堡&阿里清真寺 → 懸空教堂



薩拉丁城堡 Salah El Din Al Byouby Citadel

12 世紀時期薩拉丁為抗擊十字軍東侵而建造。建築風格交匯融合，展現伊斯蘭和十字軍時期的痕跡，交織出城堡獨有的魅力。城堡的城牆、瞭望塔、監獄和宮殿共同譜寫著薩拉丁時代的英勇故事。

穆罕默德·阿里清真寺 Mohamed Ali Mosque

建於 1857 年，外部是雪花石建材，寺內的大禮拜堂裝飾豐富，地毯、玻璃窗和鑲嵌藝術展現了當地獨有的藝術風格。內部巨大圓頂垂吊的燈飾散發優美的光芒，其莊嚴富麗，足可媲美伊斯坦堡的藍色清真寺。



懸空教堂 Hanging Church

位於羅馬巴比倫要塞城入口處的懸空教堂，主殿就掛在棧道上方。懸空教堂在開羅科普特博物館以南不遠處，內殿 13 根巨大的石柱代表著耶穌和追隨他的十二信徒。聽著禮拜時人們吟誦的科普特古語，眼前猶如呈現出古埃及的生活圖景。

距離：開羅機場→(20KM)薩拉丁城堡→(6KM)懸空教堂

門票：薩拉丁城堡、阿里清真寺

參觀：薩拉丁城堡、阿里清真寺、懸空教堂

餐食：早 機上餐 午 城堡花園餐廳 晚 飯店主廚料理

住宿：(連泊二晚) 五星 Waldorf Astoria Cairo Heliopolis Hotel 或同級

Day 03 開羅 → 大埃及博物館 → 吉薩金字塔群·駱駝之旅 → 開羅



大埃及博物館 Grand Egyptian Museum

大埃及博物館不僅是展示古埃及文物的中心，還致力於教育和研究，為全球學者提供學術資源。這座博物館的開幕標誌著埃及在文化遺產保護及旅遊業發展上的重要里程碑。

穿越歷史的駱駝之旅

想像一下騎著駱駝感受世界七大奇蹟的奇幻之旅，悠遊於古老沙漠之中，每一步都踏上千年的印記，在騎駱駝的陪伴下，創造屬於您獨一無二的穿越體驗。



吉薩金字塔群 Giza Pyramid



近 2000 年的歲月滄桑，如今依然在那些宏偉的遺跡中閃耀繁榮的光芒。吉薩金字塔群錯落於廣袤的沙漠之中，更顯其亙古不變的榮光。我們將深入金字塔的內部，揭開那神秘的面紗（古夫金字塔 Khufu Pyramids、卡夫拉 Pyramid of Khafre、孟卡拉 Pyramid of Menkaure 三大金字塔將擇一入內）。它不僅是古埃及文明的象徵，更是世界七大奇蹟之一，見證著時光的悠長。守護在金字塔前的人面獅身像 Sphinx，同樣是必看的景點之一。世界古代建築七大奇景之一，三座線條優美的金字塔在同一條地平線上是相機的最佳殺手景觀”。

※ 請依個人身體狀況而定，如不入內將不另外退費；金字塔會依當地開放擇一入內。

距離：開羅→(41KM)大埃及博物館→(3KM)吉薩→(34KM)開羅

門票：大埃及博物館、吉薩金字塔、人面獅身像

參觀：大埃及博物館、吉薩金字塔、人面獅身像

餐食：早 飯店內 午 金字塔景觀餐廳 晚 飯店主廚料理

住宿：(連泊二晚) 五星 Waldorf Astoria Cairo Heliopolis Hotel 或同級

Day 04 開羅 → 夏姆雪赫 → 紅海遊船 → 夏姆雪赫

今日搭乘國內線班機前往 夏姆雪赫



夏姆雪赫 Sharmel Sheikh

夏姆雪赫，該處位於西奈半島，摩西出埃及所行走過的路線，更是影響區域和平至關重要的地點。如今西奈半島已發展觀光，您可以享受紅海岸邊的悠閒風情以及享用飯店內豐富的設施。

獨家：紅海遊船包船

距離：開羅 → 夏姆雪赫

門票：紅海遊船

餐食：早 飯店內 午 配合國內航班時間，發放餐費 USD20 晚 飯店主廚料理

住宿：(連泊二晚) 五星紅海四季度假海濱飯店 Four Seasons Resort Sharm El Sheikh 或同級

Day 05 夏姆雪赫 → 西奈山 → 聖凱薩琳修道院 → 夏姆雪赫



西奈山 Mount Sinai

乘坐駱駝，從山腳悠然出發，約 1.5 至 2 小時的旅程帶您穿越崎嶇山脈，抵達壯麗的觀景點。在這裡，遙望西奈半島的無垠壯景，感受陽光隨時間推移在山巒間變幻的光影，彷彿置身於畫布之中。這段行程專為體能各異的旅客設計，輕鬆不乏趣味，既能領略西奈山的地貌奇觀，又可深刻感受其靜謐而神聖的魅力，是一場無需攀頂的完美探索之旅。

※小叮嚀 此行程須配合登山氣候，所以預計前一日的凌晨出發，車程約 2 小時抵達登山口。下山路程約 1.5-2 小時，若體力上無法負荷早起，建議可以在四季酒店享受紅海風情。

聖凱薩琳修道院 St. Catherine Monastery

該修道院位於上帝在摩西灼燒荊棘的十誡山之下。這是歷史最悠久，人跡罕見的基督教修道院，歷史可以追溯到十七世紀。這座修道院在其歷史上從未遭到破壞，因此可以說它完好無損地保留了希臘和羅馬遺產獨特的特質。其他基督教供認的成員已經將這座修道院作為朝聖者來到這個聖地。



距離：夏姆雪赫 → (207KM) 聖凱薩琳修道院

參觀：聖凱薩琳修道院 (因修道院開放時間不定，多為 1-2 個月前公告開放時間)

※若不開放則改為參觀外觀並退其門票

餐食：早 飯店早餐餐盒 午 當地風味餐 晚 飯店主廚料理

住宿：(連泊二晚) 五星紅海四季度假海濱飯店 Four Seasons Resort Sharm El Sheikh 或同級

Day 06 夏姆雪赫 → 開羅 → 路克索



早晨享受夏姆雪赫的紅海風光，午後搭乘國內線班機前往路克索，抵達後前往飯店休息。

距離：夏姆雪赫 → 開羅 → 路克索

餐食：早 飯店內 午 當地風味餐 晚 飯店精緻料理

住宿：五星 Hilton Luxor Resort & Spa 或同級

Day 07 路克索 (登船) → 路克索神殿 → 卡納克神殿



路克索神殿 Temple Of Luxor

神殿的入口處，原來有拉美西斯二世為炫耀自己的功績，所豎立的兩座方尖碑，現今其中一座已放置於巴黎的協和廣場。13 世紀時，路克索神殿為尼羅河的淤泥所掩埋，所以出現了在 3 千多年前的神殿上，有 7 百多年的清真寺的奇景。

卡納克神殿 Temple Of Karnak

世界最大的石柱神殿建築，保存有埃及現今最高的方尖碑。是古埃及宗教崇拜的中心，供奉底比斯三神。傳說中，每年尼羅河漲潮時，三位神明會搭船到神廟接受供奉。神廟裝飾著壯麗的浮雕和雕刻，描繪了宗教故事和法老的崇拜儀式。這座神廟見證了古埃及文明的輝煌，吸引著全球遊客和學者。



**今日登船開始尼羅河之旅，靠岸行程皆依照船公司行程安排。
船上餐食：實際供餐依船公司當日安排，可能為自助餐或套餐。**

門票：路克索神殿、卡納克神殿

餐食：早 飯店內 午 遊輪美饌 晚 遊輪美饌

住宿：五星豪華遊輪 Ultra Luxury 系列 Mövenpick MS Hamees 或同級

Day 08 路克索 → 帝王谷(帝后谷) → 伊斯納水閘 → 艾德芙



熱氣球之旅 (自費 200 美金)

今晨可自費參加熱氣球之旅，埃及熱氣球是世界旅遊著名的三大熱氣球之一，來埃及除了一窺不知是古埃及人還是外星人蓋的金字塔外，也渴望乘坐熱氣球，在歷史千年的神殿上空飛翔、在孕育古文明的尼羅河上方賞日出，光想像畫面就令人熱血沸騰，每每回想升空的那一刻總是感動不已！

【建議自費：熱氣球之旅】乘坐熱氣球可以觀賞到壯觀的空中景觀，讓遊客俯瞰古老的建築和壯麗的自然風光。熱氣球之旅通常在清晨進行，以便捕捉到最美麗的日出景色。

帝后谷 Valley Of The Queen

是蘊藏古埃及皇后與王后的寢所，其中最令人傾倒的當屬妮菲塔莉的陵墓。她的陵墓以其華麗的壁畫和彩色繪畫聞名，被譽為古埃及墓葬藝術的巔峰之作。走進妮菲塔莉的陵墓，彩色的壁畫如詩如畫，勾勒出皇后的優雅風采，歷史在這裡凝結成永恆的藝術。

(若遇帝后谷妮菲塔莉陵墓關閉，則改參觀拉姆西斯三世神殿 Temple of Ramesses III，並退費每人 USD50。)



獨家安排進入

【帝王谷塞提一世陵墓 Seti First Tomb】圖騰卡門陵墓及【帝后谷妮菲塔莉陵墓 Nefertari Tomb】

帝王谷 Valley Of The Kings

古埃及的黃金時代，早期的金字塔成為盜墓者的搶手之地，甚至有法老缺錢動歪心思，為了保護自己的陵墓不受侵擾，後來的法老們採取了一個明智的舉措，將葬身之地遷移到荒涼偏遠的帝王谷。帝王谷彷彿是一座承載著時光記憶的寶庫，敘說著古老文明的輝煌與深邃。



圖坦卡門陵墓 Tomb of Tut Ankh Amun

古埃及新王國時期的一位法老的陵墓，於 1922 年由考古學家哈瓦德·卡特發現。這座陵墓以其巨大的財寶聞名。發現的文物包括珍貴的黃金、珠寶和藝術品，揭示了古埃及法老墓葬的奢華和複雜性，被視為二十世紀最重要的考古發現。

塞提一世陵墓 Seti First Tomb

陵墓的內部裝飾著華麗的浮雕和彩繪，描繪了法老的生平、宗教儀式和對死後世界的信仰。其中最著名的部分是長廊，這裡的浮雕工藝精湛，呈現出古埃及藝術的極致之作。



距離：路克索 → (20KM)帝王谷

門票：帝王谷、圖坦卡門陵墓、塞提一世陵墓、帝后谷妮菲塔莉陵墓(若遇關門退費 USD50/每人)

餐食：早 遊輪美饌 午 遊輪美饌 晚 遊輪美饌

住宿：五星豪華遊輪 Ultra Luxury 系列 Mövenpick MS Hamees 或同級

Day 09 艾德芙神殿 → 柯蒙波雙神殿 → 亞斯文



艾德芙神殿 Valley of The Kings

艾得芙神殿的荷魯斯神殿堪稱是埃及保存最好的神殿，不僅塔門外牆、庭院、神殿都保存原貌，其規模也僅次於路克索的卡納克神殿。搭乘馬車往柯蒙波雙神殿是古埃及黃金之都的舊址，落在傳統東西軸線上，北側供奉鷹神，南側供奉鱷魚神，兩神殿規格相同且對稱。

柯蒙波雙神殿 Temple of Kom Ombo

柯蒙波雙神殿位於亞斯文北方約 48 公里，建於希臘羅馬時期，是一座罕見的雙神殿，分別供奉鱷魚神索貝克與鷹頭神荷魯斯。兩座神殿並列對稱，各有獨立的大門與教堂。現今仍可見第十八王朝的部分遺跡。



距離：航行於尼羅河上

門票：艾德芙、柯蒙波

餐食：早 遊輪美饌 午 遊輪美饌 晚 遊輪美饌

住宿：五星豪華遊輪 Ultra Luxury 系列 Mövenpick MS Hamees 或同級

Day 10 亞斯文 → 費萊神殿(伊西斯神殿) → 阿拉伯式風帆船 → 努比亞村落



費萊神殿 / 伊西斯神殿

Philae Temple / Temple Of Isis

被譽為「埃及的珍珠」，獻祭給掌管生命與健康，保護小孩的艾西斯女神，人們會以各種形式的祭品向艾西斯女神祈求庇佑，這使她成為埃及古老信仰體系中不可或缺的一環。她的崇拜和神話故事貫穿整個埃及歷史，彰顯著她在埃及文化中的卓越地位。

阿拉伯式風帆船 Felucca

亞斯文附近是尼羅河最美麗的河段，河水潔淨清澈、碧波盪漾。尼羅河兩岸有著翠綠的農田與椰棗樹，綠洲身後高聳著光禿、澄黃的岩石山。微風徐徐中，搭乘風帆船欣賞著綺麗的美景。白色的風帆船忙碌地穿梭於河面，不時傳來努比亞人嘹亮的歌聲與熱鬧的鼓聲。



尋訪努比亞村落 Nubian Village

努比亞人是居住在埃及南部的一個民族，膚色較深，通常穿著長袍，擁有自己的語言卻沒有文字。在這片獨特的土地上，參觀熱鬧的大小街弄，拜訪當地居民的家，這是一個深深融合當地文化、體驗當地風情的機會，讓您更貼近努比亞人的生活方式，感受他們獨特的民族特色。

距離：航行於尼羅河上

門票：伊西斯神殿

餐食：早 遊輪美饌 午 遊輪美饌 晚 遊輪美饌

住宿：五星豪華遊輪 Ultra Luxury 系列 Mövenpick MS Hamees 或同級

Day 11 亞斯文 → 阿布辛貝



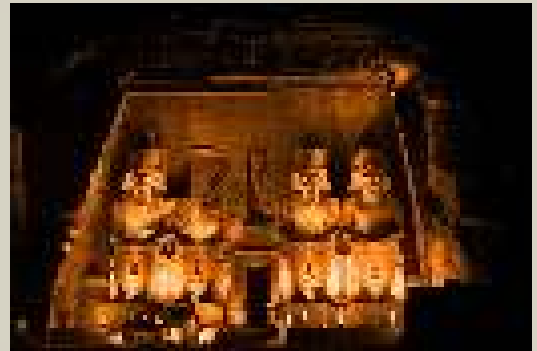
亞斯文 Aswan

被認為是埃及民族的發源地，同時也被譽為埃及最美、最清新的城市。與繁忙擁擠的開羅不同，這裡散發著一種純樸、悠閒的生活氣息。遊覽亞斯文，參觀在 1964 年由阿拉伯聯邦協同建造的世界第一大亞斯文水壩，這座水壩具有調節尼羅河水量的功能。還可以欣賞到壯麗的亞斯文大壩紀念碑，站在這裡，俯瞰尼羅河與亞斯文市的迷人美景。

阿布辛貝神殿聲光秀 Abu Simbel Temple

特別夜宿於此，晚間在星空下，欣賞令人震撼的阿布辛貝神殿聲光秀。夜幕籠罩星辰璀璨，您將身歷其境，沉浸在聲光秀的震撼視覺享受中。在這片沙漠之中，仰望千年古埃及，彷彿聆聽著一段段銘心的興衰故事。

※ 晚上湖邊風大，敬請注意保暖。



距離：亞斯文機場→(270KM)阿布辛貝

門票：阿布辛貝神殿聲光秀

參觀：阿布辛貝神殿

餐食：早 遊輪美饌 午 飯店主廚料理 晚 飯店精緻料理

住宿：努比亞風情旅館 Seti Abu Simbel Lake Resort 或同級

Day 12 阿布辛貝 → 亞斯文 → 開羅



大亞斯文水壩

參觀在 1964 年由阿拉伯聯邦協同建造的世界第一大亞斯文水壩，這座水壩具有調節尼羅河水量的功能。還可以欣賞到壯麗的亞斯文大壩紀念碑，站在這裡，俯瞰尼羅河與亞斯文市的迷人美景。

距離：阿布辛貝→(270KM)亞斯文 → 開羅

餐食：早 飯店內 午 當地風味餐 晚 飯店精緻料理

住宿：(連泊二晚) 五星尼羅河河畔四季飯店 Four Seasons Nile Palace 或同級

Day 13 開羅 → 沙卡拉 → 開羅



沙卡拉 Saqqara

開羅近郊的沙卡拉金字塔群，不僅是建築的傑作，更是埃及豐富歷史的見證者，將滄桑歲月凝結成永恆的傳奇。左賽爾階梯金字塔擁有 4700 年歷史，成為世界上第一座巍峨屹立的金字塔，見證了埃及古老文明的起源。而紅色金字塔其比例之完美，被譽為“真正的”金字塔，為古代建築的精湛工藝讚歎不已。遠眺傳聞彎曲金字塔在建造一半時曾預測按原先的設計會倒塌，於是在上半部減少了斜度，成為一段建築史上的謎團。

走入埃及的傳統藝術紙莎草及香精

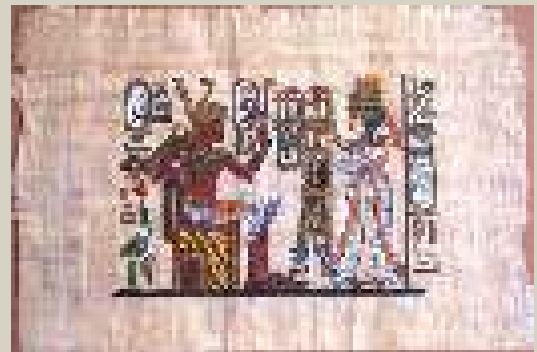
是古老文化與傳統技藝的完美結合

紙莎草畫

紙莎草是古埃及文明的重要象徵，曾經是世界上最早的書寫材料。如今，當地工匠延續這項傳統，將手工製作的紙莎草轉化為藝術作品，描繪法老、埃及神祇和象形文字等經典圖案。每一幅紙莎草畫都展現了工匠對歷史的致敬與對細節的專注，是文化收藏的佳品。

香精

其製作技藝可追溯至古代祭司的神秘配方。當地出產的香精原料純淨且種類繁多，如茉莉、玫瑰、蓮花等，每一款都濃縮了自然的芬芳。這些香精不僅作為香水基底，更被視為古埃及醫療與宗教儀式的一部分，蘊含著深厚的歷史意義。



距離：開羅→(31KM)沙卡拉-(31KM)開羅

參觀：紅色金字塔、階梯金字塔

門票：紅色金字塔、階梯金字塔

餐食：早 飯店內 午 尼羅河畔法式船餐廳 晚 飯店內主廚料理

住宿：(連泊二晚) 五星尼羅河河畔四季飯店 Four Seasons Nile Palace 或同級

Day 14 開羅 → 埃及博物館 → 哈利利大市集 → 杜拜



埃及博物館 Egypt Museum

全世界前四大博物館之一，承載著埃及文明的輝煌和複雜性，展覽品從史前、古埃及王朝直至近代，展覽件數超過十萬件，其中以圖坦卡門的陪葬品最吸引人，讓您深度感受古埃及歷史的底蘊。

哈利利大市集 Khan El Khalili

開羅有名的購物街，也是最大的自由市場。從 14 世紀始原本只有幾處供商旅休憩的旅店，後因商人集中在此買賣商品，逐漸成為重要物資交流中心。市場內猶如迷宮，和數百年前的景況相去不遠。



門票：埃及博物館

參觀：埃及博物館、哈利利大市集

餐食：早 飯店內 午 百年文學咖啡館 晚 機上餐

住宿：夜宿機上

Day 15 杜拜 → 桃園

埃及，是時間洪流最可怕的對手！飲過尼羅河的水，埃及就永遠是您生命不朽的記憶！

班機於今日抵達台灣，想好下一趟古文明之旅要去哪兒了嗎？

餐食：早 機上餐 午 機上餐

住宿：溫暖的家

1. 貼心安排：

- 每位貴賓贈送 10G 流量 SIM 卡一張（若不使用可於報名時告知並退費 NTD 350。）
- 行李綁帶一條、行李名牌兩個。
- 全程每人每日提供礦泉水一瓶。
- 嚴選合法、舒適座車與專業司機，讓您儲備體力安全暢遊。
- 專業服務的隨團領隊，貼心照顧提供詳細的導覽及解說。

2. 參團費用：

2026 年 10/06、10/20、11/03、11/24、12/01 NTD 259,000 / 位(不含國際段機票)

2027 年 01/05、01/19、02/23、03/09、03/23 單人房差 NTD 108,000 / 位

2026 年 12/15；2027 年 02/02 NTD 276,000 / 位(不含國際段機票)

早鳥優惠：出發前 9 個月報名折扣 NTD 6,00

出發前 8 個月報名折扣 NTD 5,000

出發前 7 個月報名折扣 NTD 4,000

出發前 6 個月報名折扣 NTD 3,000

3. 團費與訂金說明：

- 產品團費包含：住宿、餐食(自理餐食除外)、行程中安排入內參觀景點門票、飯店行李搬運費及刷卡手續費、簽證費及 500 萬履約責任險+20 萬意外傷害醫療保險；領隊、導遊、司機、搭馬車、騎駱駝與沙漠吉普車、風帆船等小費。
- 產品團費不包含：國際段機票，機場來回接送、護照或其它旅遊證件辦理費。
- 訂金每席：50,000 元。報名即可進入候補名單，三日內由服務專員協助繳交訂金後，則完成報名手續，旅遊契約產生效力。
- 當您繳付訂金即表示旅遊契約產生效力，本公司將依各協力商之要求，為您支付此趟旅程的旅館、餐廳或機票等費用。若您因故取消，本公司將依「國外旅遊定型化契約書」之相關條款或估算已實付的費用，向您收取超支費用或退回剩餘訂金。
- 不同國家有程度高低的旅遊風險，為考量旅客自身旅遊安全並顧及同團其它團員的旅遊權益，若有慢性疾病、年滿 70 歲以上、行動不便等狀況，請主動告知，且需有家人或友人同行，方可接受報名。如未告知身體特殊狀況以致無法成行或衍生其他問題，旅客需自行負責。
- 本公司組團旅遊依法於團體行程天數中為旅客投保旅遊責任險「500 萬旅遊契約責任險、20 萬意外傷害醫療險」備註：14 歲以下或 70 歲以上依規定只能投保 250 萬。若旅客想獲得更多保險的保障，建議自行向保險公司投保旅行平安保險或旅遊綜合保險。

4. 報名須知：

- 填寫旅客基本資料表。
- 護照正本（護照正本請簽名，自旅程返回入境台灣日起須有六個月以上之效期，3 頁以上空白頁）或護照影本者需另簽立「護照自帶切結書」。
- 訂金傳真刷卡確認單。
- 台灣前往埃及為落地簽。
- 完成報名與相關護照證件繳交後，務必至團體出發前維持資料一致，以利處理團體保險與申請部份國家之簽證事宜，避免資料變更異動造成旅程無法順利進行，懇請知悉。

- ※ 無護照、護照頁數或效期不足(需六個月以上，以入境台灣日期為準)、過期者或護照汙損(含髒污、封面與內頁分離、局部破裂、蓋有非出入境之印章等)、相貌變更與護照照片不符、姓名變更等，請更換新護照。旅客有義務自行檢查審核，並告知本公司，上述說明如有疑問請洽詢旅遊專員。
- ※ 特殊身分者(如：軍警人員、役男)請先申請許可或加蓋「出境許可章」。
- ※ 多重國籍者，請於報名時告知本公司旅遊專員，進出中華民國國境須使用同一本護照；在台屬居留身分者，務必攜帶居留證出入境。使用不同護照時開立機票或若需辦理簽證，請於報名時告知本公司旅遊專員，以便提供相關資訊。

5. 住宿說明：

- 團費報價以雙人房（2 人一室）為主，歡迎結伴參加。若單人報名，須付擔全程單人房差額。原則上會先安排同性團友共用一室，若順利調整，則免收單人房差額。避免和領隊配房，因領隊的房間有可能為不是常規的房型，會影響旅客的權益。
- 單人房加價：單人房加價係指「單人指定入住一間單人房之房價差(Single for Single use)」，而不是付房價差即入住雙人房型(Double for Single use)，單人房為一人使用空間，通常較雙人房小。
- 飯店的團體房無法指定連通房、同行親友指定住在同樓層或鄰近房間，會向飯店提出您的需求，但無法保證飯店一定會提供，敬請見諒。
- 飯店建築常遇房間規格差異，或飯店善意升等造成房間大小不一，此非本公司所能掌控，亦無差別待遇，敬請旅客諒察。
- 依當地消防法規定，小孩（一般是指 12 歲以下）須有床位，且部分飯店只接受小孩才能加床，不接受三位大人（12 歲以上）同房；若三位大人要同房，則幾乎無法訂到標準的三人房，會以標準雙人房加一單人床（多為行軍床或沙發床）方式安排，且飯店房間室內空間不若東南亞地區寬敞，可能將影響室內的活動空間，建議避免三人同房。

6. 特別備註：

- 當地餐食口味偏重、葷食多肉、素食選擇性低，請於報名時提供特殊餐食需求。恕無法指定餐食，僅能根據過敏及特殊飲食禁忌替換可能選項，敬請見諒。
- 景點順序、航空公司、飯店和餐廳之確認，本公司盡量忠於原行程。若有異動，旅遊專員將提早通知，該團行程依行前說明會資料為準。
- 如遇當地宗教節日或是慶典影響行程安排。百夫長旅遊會盡力調整行程以應對，但如無法如期進行，將依據未參加的部分退還相應費用。
- 強烈建議您投保旅遊平安險，以確保旅途無憂無慮，享受更加安心愉快的旅遊體驗。
- 其它未盡事項請依照「國外旅遊定型化契約書」之相關條款規定。

百夫長旅行社 | 網址：www.centuriontour.tw | 交觀甲：04443 | 品保北：2380
台北總公司：臺北市中山北路二段 106-2 號 5 樓 | TEL：(02)2581-1092(代表號)
業務連絡人：張祐嘉(Yuga)。0955-451256 | 呂怡億(Clare)。0903-597589
廖翊翔(Adam)。0976-387246 | 梁齊珍(Anita)。0988-006389
曾滢滢(Ying)。0926-292081